



Folkhälsomyndigheten

## Veckorapport om covid-19, vecka 36

Denna rapport publicerades den 15 september 2022 och redovisar läget för covid-19 vecka 36 (5 september–11 september 2022).

### Läget i Sverige

Under vecka 36 ökade antalet bekräftade fall av covid-19 i Sverige jämfört med vecka 35. Antalet nya intensivvårdade patienter per vecka har under de senaste veckorna varit på en något högre nivå än i början av sommaren. Antalet avlidna med covid-19 per vecka har ökat sedan i juni och utifrån hittills tillgängliga data bedöms ökningen stanna av. Provtagningen för covid-19 ökade under vecka 36 medan andelen positiva var på samma nivå som under vecka 35. Den ökande provtagningen kan delvis bero på att förekomsten av andra luftvägsinfektioner än covid-19 har ökat i samhället de senaste veckorna. Förekomsten av luftvägsinfektioner ökar normalt under denna tid på året då många återvänder från ledighet och fler samlas inomhus igen. Det är viktigt att den som är sjuk med symtom som kan bero på covid-19 stannar hemma och undviker nära kontakt med andra.

För att undvika svår sjukdom är det viktigt att alla som rekommenderas att vaccinera sig mot covid-19 gör det och att de som erbjuds påfyllnadsdoser tar dessa. Från och med den 1 september rekommenderas personer som är 65 år eller äldre, samt personer från 18 år som är i riskgrupp, att vaccinera sig med en påfyllnadsdos mot covid-19. Vuxna som inte är vaccinerade bör undvika trängsel och stora folksamlingar inomhus.

### [Dags för påfyllnadsdos av vaccin mot covid-19](#)

Vecka 36 provtogs 26 216 individer för covid-19 i Sverige, vilket är en ökning med 9 procent jämfört med föregående vecka. Högst antal provtagna individer per 100 000 invånare under vecka 36 fanns i åldersgruppen 80 år och äldre, följt av personer 30–39 år. Andelen av proverna som var positiva för covid-19 vecka 36 var 16 procent, vilket är på samma nivå som föregående vecka.

Under vecka 36 rapporterades 4 712 bekräftade fall av covid-19 i Sverige. Av dessa var 8 procent efterregistreringar av fall från region Stockholm som provtagits i vintras. Utan efterregistreringar var antalet bekräftade fall 4 319, vilket är 13 procent fler än vecka 35. I jämförelser mellan veckor i veckorapporten är de efterregistrerade fallen borträknade. Antalet fall per 100 000 invånare var vecka 36 lägre än medelvärdet för föregående tre veckor i Halland och Västra Götaland och högre i Blekinge, Jönköping och Sörmland. Skillnaderna var statistiskt säkerställda. I övriga regioner fanns inga statistiskt säkerställda skillnader.

Av de bekräftade fallen vecka 36 var 357 bland boende på SÄBO, vilket är en ökning med 22 procent (65 fall) jämfört med vecka 35. Bland personer med

hemtjänst rapporterades 351 bekräftade fall vecka 36, vilket är en ökning med sex procent (20 fall) jämfört med vecka 35.

Hittills har 7 nya intensivvårdade patienter med bekräftad covid-19 rapporterats under vecka 36. De föregående tre veckorna (vecka 33–35) rapporterades i medeltal 22 patienter per vecka. Sedan föregående veckorapport har ytterligare tre patienter rapporterats nyinlagda under vecka 35, som nu har totalt 26 patienter rapporterat nyinlagda. För de 73 patienter med bekräftad covid-19 som vårdats inom intensivvården de senaste fyra veckorna (vecka 33–36), var medelåldern 64 år och 60 patienter tillhörde en medicinsk riskgrupp. Det rapporterade antalet patienter för de två senaste veckorna bedöms bli något högre på grund av fördröjning i rapporteringen, särskilt vad gäller aktuell rapportvecka.

På grund av fördröjningen i rapporteringen fokuserar analyserna avseende avlidna bekräftade fall i veckorapporten främst på data fram till för två veckor sedan. Hittills har 80 bekräftade fall rapporterats avlidna under vecka 34. Föregående tre veckor (vecka 31–33) var medeltalet 120 dödsfall per vecka. Av de rapporterade avlidna vecka 34 hade 49 personer en insats enligt socialtjänstlagen, det vill säga hemtjänstinsatser eller var boende på SÄBO. Hittills har 78 respektive 26 bekräftade fall rapporterats avlidna under vecka 35 och 36. Dödligheten vecka 34 var signifikant förhöjd i riket för personer över 70 år, och signifikant förhöjd i Norra Sverige enligt överdödlighetsmodellen EuroMOMO.

#### [Analyser och prognoser om covid-19](#) (se överdödlighet)

I ett nationellt övervakningsprogram följer Folkhälsomyndigheten, med stöd från regionerna, förekomsten av virusvarianter av särskild betydelse som påvisats i Sverige. Sedan februari utgör virusvarianten omikron 100 procent av de sekvenserade proverna. Omikronvarianten BA.5 och dess undergrupper utgör sedan vecka 30 över 90 procent av de sekvenserade proverna.

#### [Statistik om SARS-CoV-2 virusvarianter av särskild betydelse](#)

## Innehållsförteckning

Veckorapport om covid-19, vecka 36.....	1
Läget i Sverige .....	1
Kommentarer till statistiken .....	4
Tabell- och figursamling .....	5
Bekräftade fall, intensivvårdade och avlidna fall nationellt sedan pandemins start.....	5
Bekräftade fall och provtagna individer nationellt.....	6
Bekräftade fall bland personer på SÄBO eller med hemtjänst.....	8
Geografisk fördelning .....	9
Intensivvårdade fall .....	13
Avlidna bekräftade fall .....	14
Länksamling.....	15

## Kommentarer till statistiken

Övervakningen är kontinuerligt under utveckling, läs mer om datakällor för övervakning av covid-19. Data som presenteras i rapporten är preliminära enligt de uppgifter som finns i respektive övervakningssystem och kan komma att kompletteras i efterhand. För uppgifter från föregående veckor, se arkivsidan över tidigare veckorapporter. Där uppgift om kön presenteras gäller juridiskt kön.

[Datakällor för övervakning av covid-19](#)

[Arkivsida veckorapporter](#)

Från vecka 34 2022 visas vaccinationsstatus endast i det underlag som finns att ladda ned. Eftersom uppdelningen på vaccinerade respektive ovaccinerade inte tar hänsyn till hur lång tid det gått sedan vaccinationen är det inte längre relevant att visa uppdelningen i de grafer som visas i veckorapporten.

[Veckorapporter om covid-19](#) (se Excelfil för aktuell vecka).

För studier av uppföljning av vaccineffekten, se veckovis vaccinationsuppföljning.

[Uppföljning av vaccination mot covid-19](#)

Från den 1 januari 2022 har definitionen av reinfektion (individer som infekteras på nytt efter genomgången infektion) som används i övervakningen av covid-19 ändrats. I statistiken för 2020 och 2021 redovisas ett covid-19 fall per individ och 12-månaders period. Från den 1 januari 2022 redovisas fall med ny infektion hos samma individ om det passerat 6 månader från den tidigare anmälda infektionen. Förändringen trädde i kraft 18 januari 2022 och i samband med detta uppdaterades antalet rapporterade fall för januari 2022.

Under 2021 och 2022 har provtagningsrekommendationen vid några tillfällen förändrats. Vecka 44–46 år 2021 riktades provtagningen mot prioriterade grupper och ovaccinerade personer, vecka 4–5 år 2022 var det en lägre prioritet för provtagning av personer som inte behövde vara fysiskt på plats på arbetet. Från vecka 6 år 2022 rekommenderas provtagning av personal, patienter och omsorgstagare i vården och äldreomsorgen. Förändringarna i provtagningsrekommendationerna medför att data över antal bekräftade fall, antal provtagna individer och andelen positiva endast blir jämförbara inom respektive period men inte över tid mellan perioder med olika provtagningsrekommendation. Den epidemiologiska övervakningen och data som redovisas i veckorapporten fokuserar med nuvarande provtagningsrekommendation inte på att följa hur stor smittspridningen är i samhället, utan det huvudsakliga syftet är att följa trender och de allvarligaste konsekvenserna av covid-19.

[Pandemin med covid-19 går in i en ny fas \(Nyhet 2022-02-09\)](#)

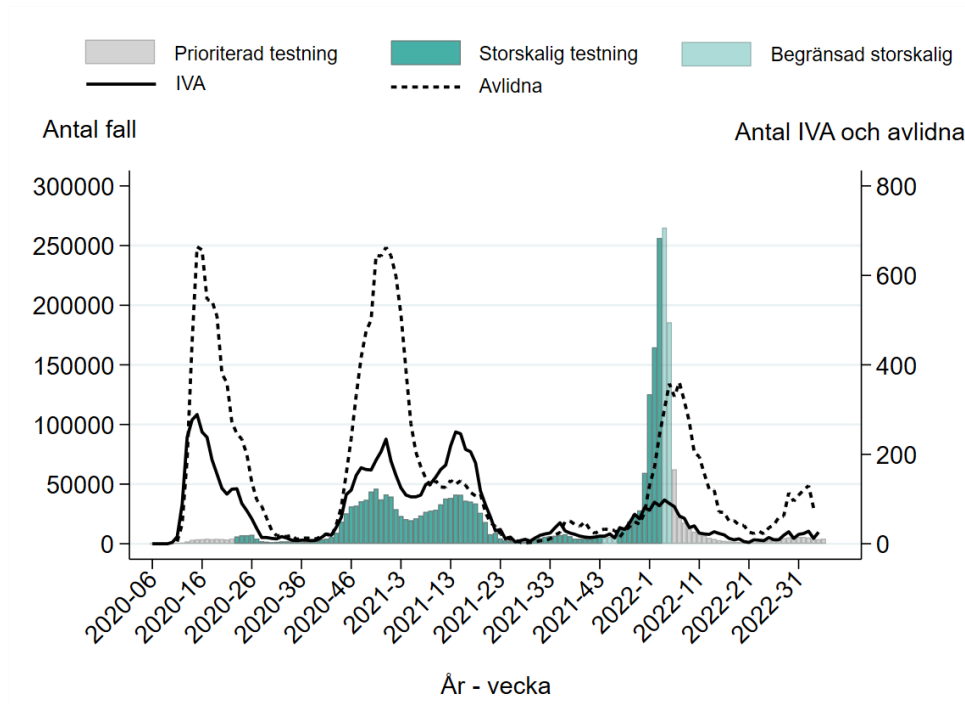
Data läses onsdagar för veckorapporten.

Kontakt angående rapporten: [info@folkhalsomyndigheten.se](mailto:info@folkhalsomyndigheten.se)

## Tabell- och figursamling

### Bekräftade fall, intensivvårdade och avlidna fall nationellt sedan pandemins start

Figur 1. Antal bekräftade fall per vecka, antal nya intensivvårdade (IVA) och antal avlidna fall från vecka 6 2020 till och med aktuell rapportvecka (a). Perioder med storskalig provtagnings, begränsad storskalig provtagnings och prioriterad provtagnings (b).

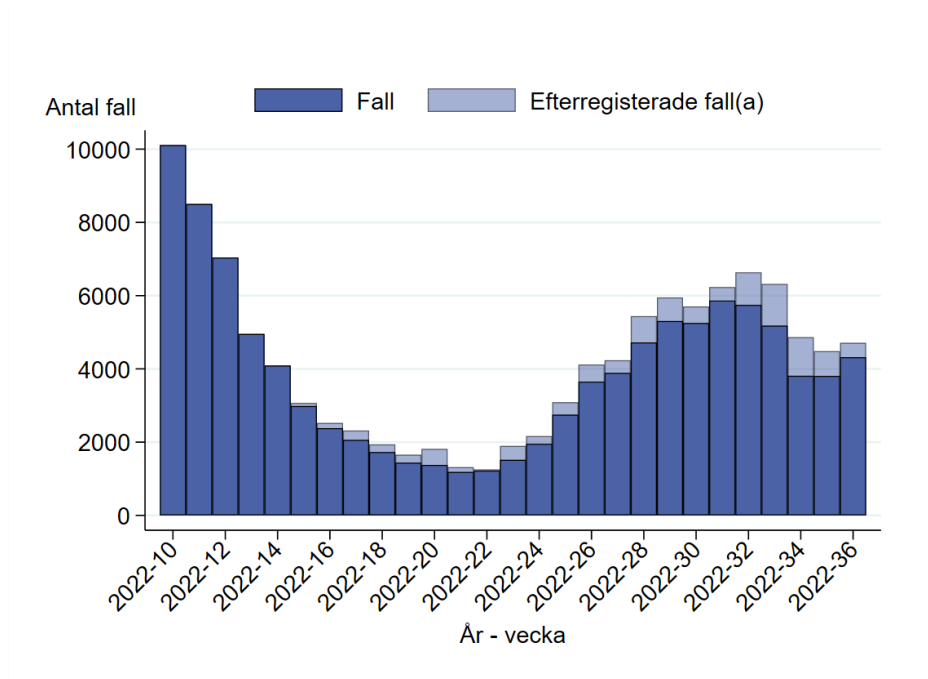


(a) Intensivvårdade visas fram till och med föregående vecka, antalet avlidna visas till och med för två veckor sedan. Detta på grund av eftersläpning i rapporteringen.

(b) Förändringar i provtagnings, se avsnitt *Kommentar till statistiken*.

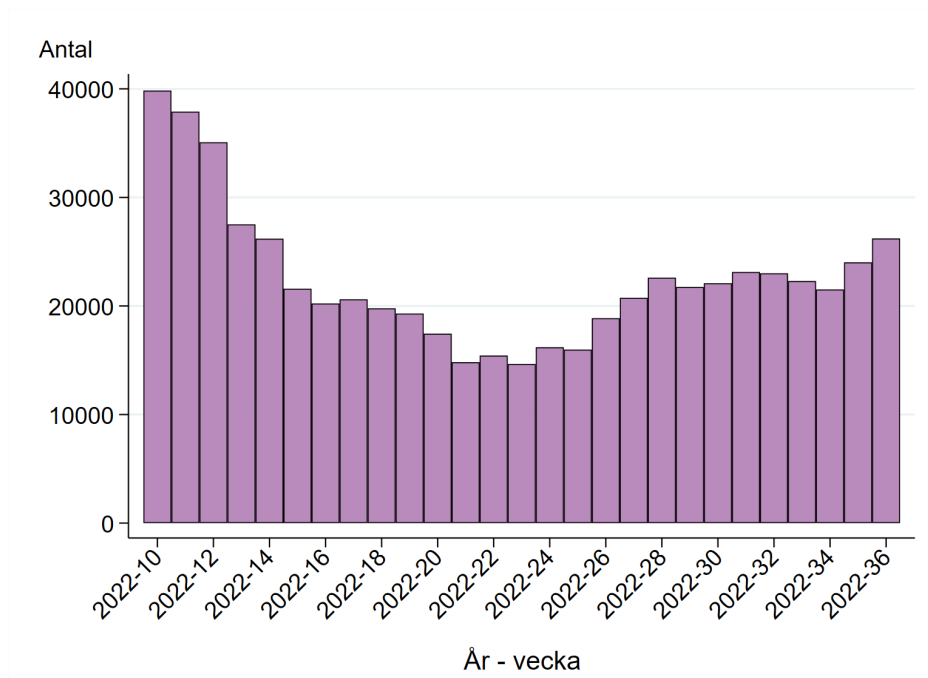
## Bekräftade fall och provtagna individer nationellt

Figur 2A. Antal bekräftade fall per vecka sedan vecka 10 2022 till aktuell vecka, där efterregistrerade fall som provtagits tidigare under våren 2022 har en ljusare färg.

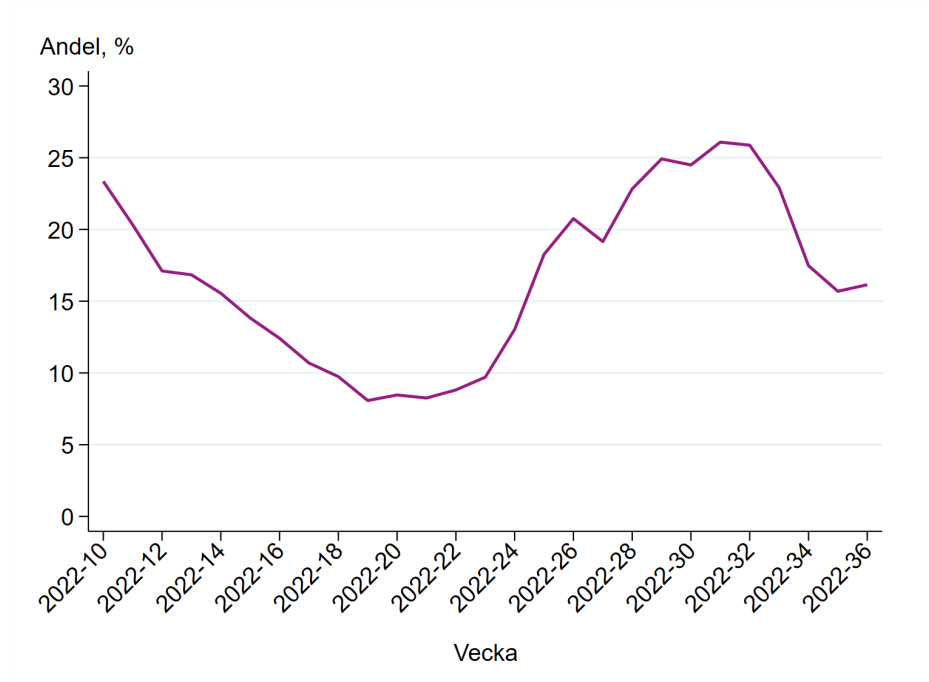


(a) Ankomstdatum till laboratorium 28 februari 2022 eller tidigare.

Figur 2B. Antal provtagna individer per vecka från vecka 10 2022 till och med aktuell rapportvecka.



Figur 2C. Andel positiva bland PCR-provtagna individer från vecka 10 2022 till och med aktuell rapportvecka

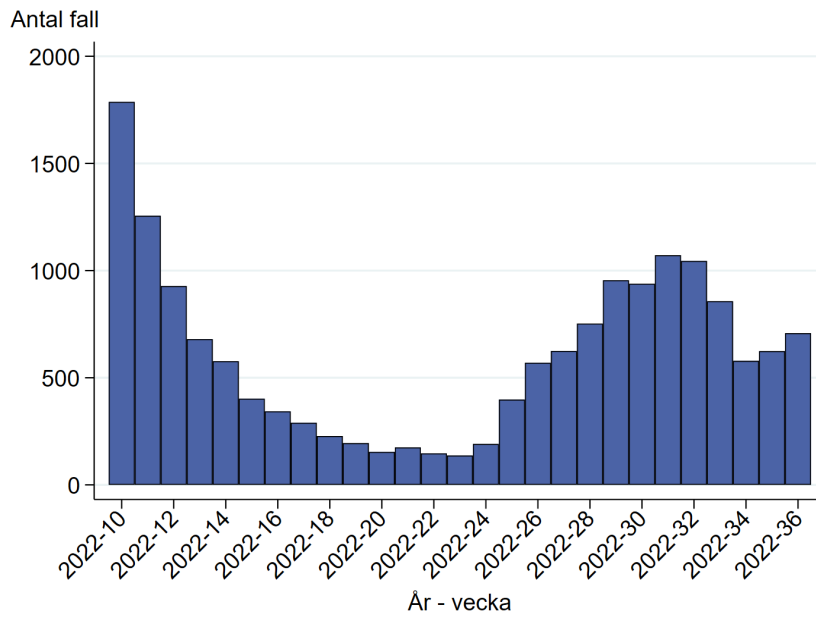


## Bekräftade fall bland personer på SÄBO eller med hemtjänst

Från vecka 34 2022 visas vaccinationsstatus endast i det underlag som finns att ladda ned, se även avsnittet *Kommentar till statistiken*.

### Antal fall per vecka

Figur 3. Bekräftade fall per vecka bland personer på SÄBO (65+ år) eller med hemtjänst (65+ år) från vecka 10 2022 till och med aktuell rapportvecka.

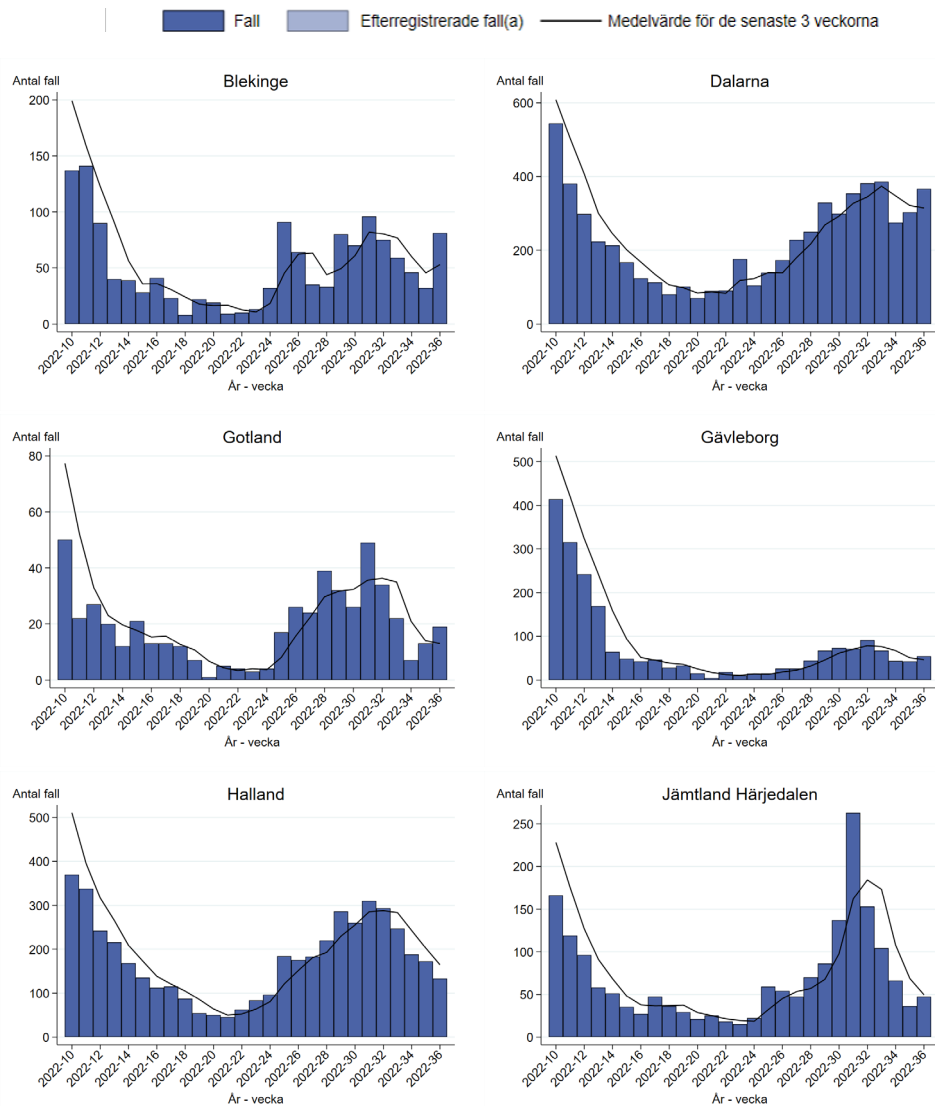




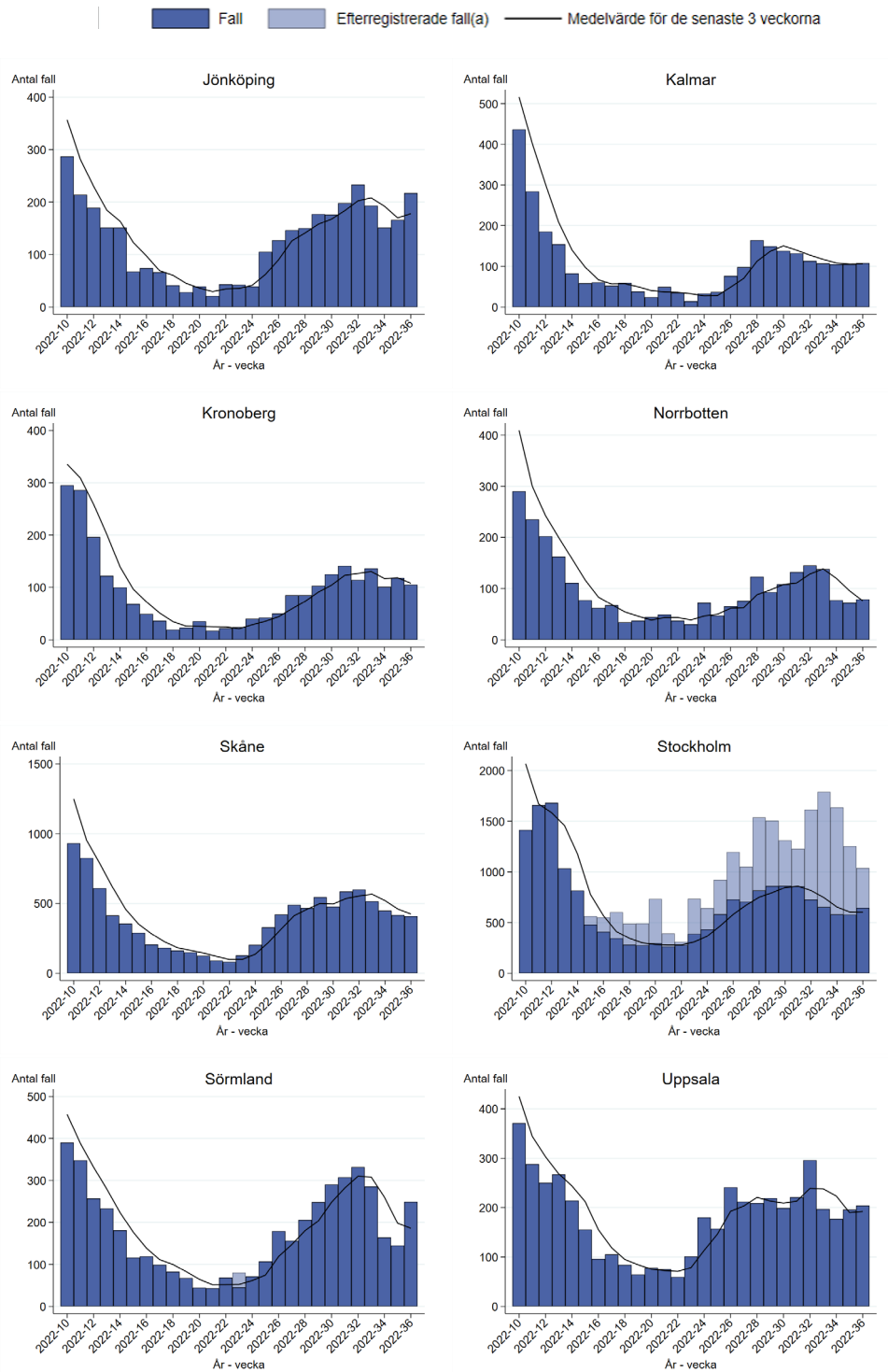
## Geografisk fördelning

### Antal laboratoriebekräftade fall av covid-19 per region

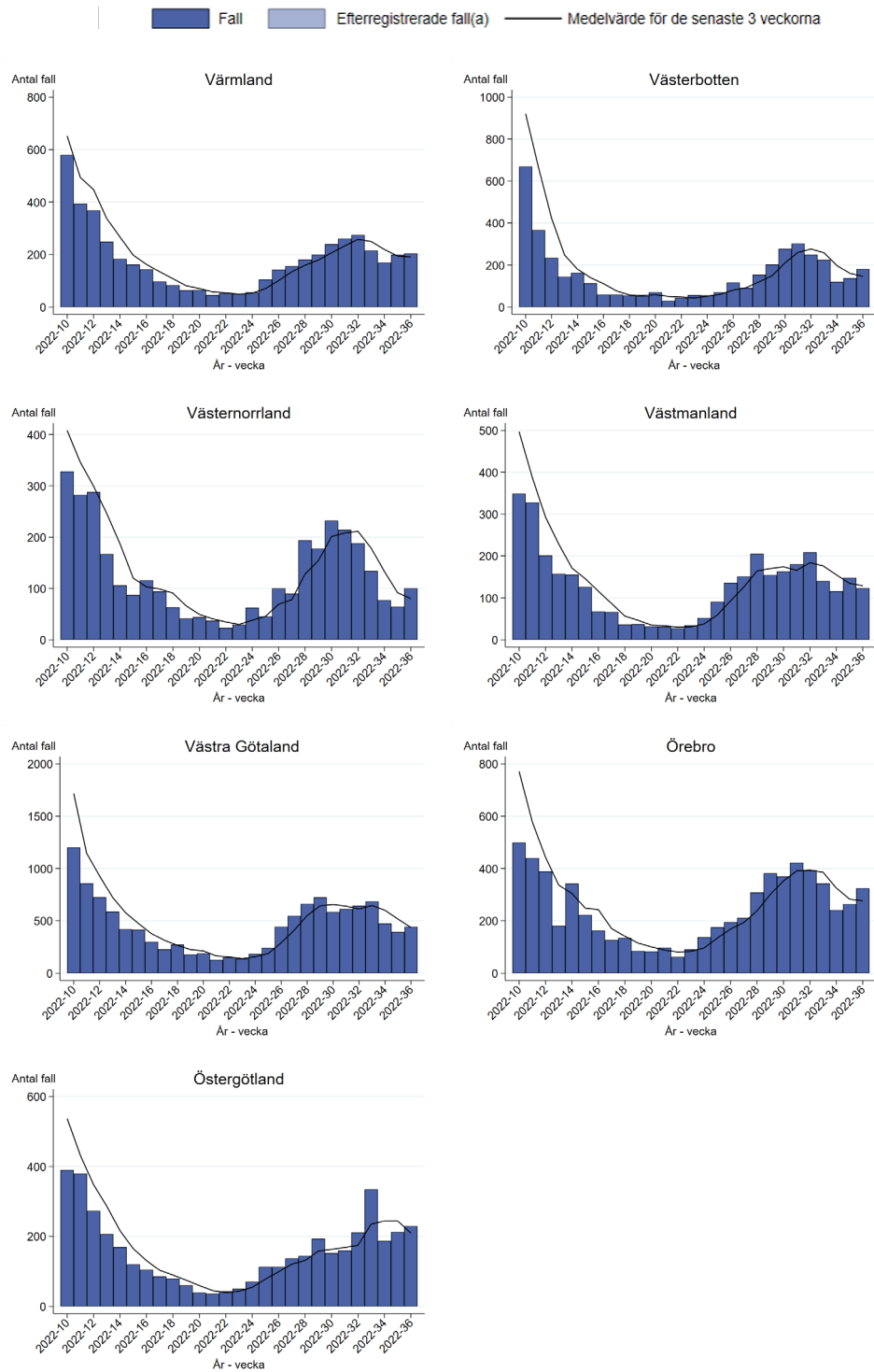
Figur 4. Antal bekräftade fall per vecka och region sedan vecka 10 2022, där efterregistrerade fall som provtagits tidigare under våren 2022 har en ljusare färg. Observera att skalan på y-axeln varierar.



(a) Ankomstdatum till laboratorium 28 februari 2022 eller tidigare.



(a) Ankomstdatum till laboratorium 28 februari 2022 eller tidigare.



(a) Ankomstdatum till laboratorium 28 februari 2022 eller tidigare.

Tabell 1. Antal bekräftade fall, antal fall per 100 000 invånare aktuell rapportvecka samt för de två senaste veckorna, andelen positiva, andel genombrottsinfektioner och andel reinfektioner för aktuell rapportvecka, per region (a), (b).

Region	Antal fall vecka 36	Antal fall vecka 36 per 100 000 invånare	Antal fall vecka 35 & 36 per 100 000 invånare	Andel positiva individer vecka 36 (procent)	Andel genombrotts- infektioner vecka 36 (procent)	Andel reinfektioner vecka 36 (procent)
Blekinge	81	51	71	20	95	19
Dalarna	366	127	232	15	82	66
Gotland	19	31	52	19	95	5
Gävleborg	54	19	33	27	93	9
Halland	133	39	90	15	90	23
Jämtland	47	36	63	14	91	13
Härjedalen						
Jönköping	217	59	104	18	94	31
Kalmar	108	44	86	15	92	29
Kronoberg	105	52	110	16	91	24
Norrbottn	79	32	60	11	91	24
Skåne	408	29	59	14	84	27
Stockholm	644	27	51	17	85	18
Sörmland	249	83	131	17	90	20
Uppsala	204	52	101	15	90	27
Värmland	204	72	142	18	95	21
Västerbotten	181	66	116	19	96	21
Västernorrland	100	41	67	16	90	22
Västmanland	123	44	97	19	93	28
Västra Götaland	444	25	48	16	89	25
Örebro	324	106	192	21	91	31
Östergötland	229	49	94	14	94	19
<b>Total</b>	<b>4319</b>	<b>41</b>	<b>78</b>	<b>16</b>	<b>89</b>	<b>27</b>

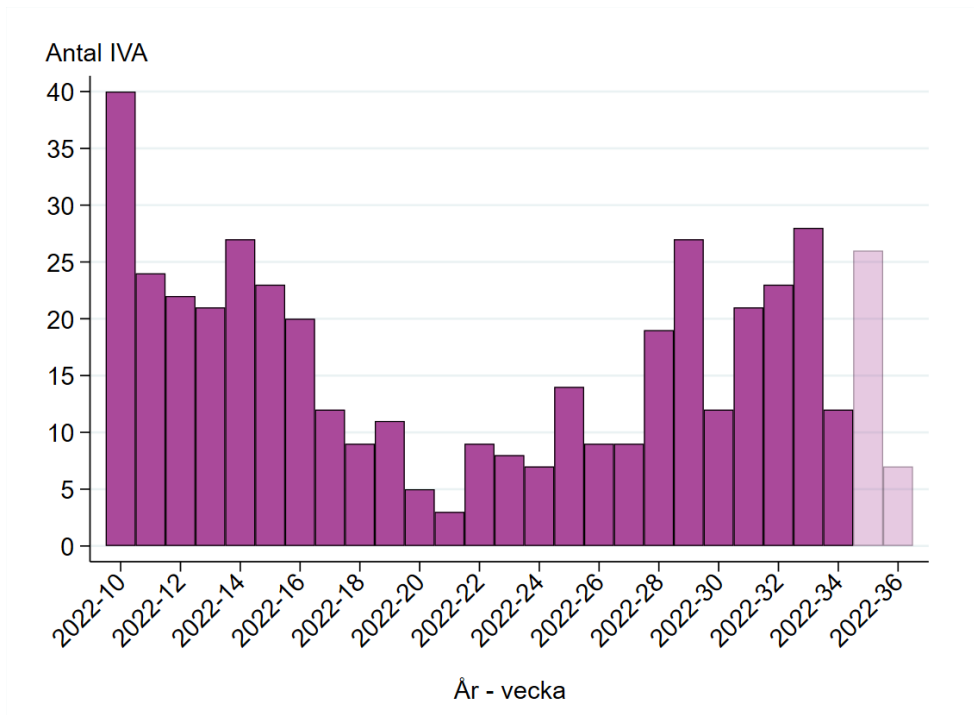
(a) Den nya provtagningsindikationen medför att bekräftade fall och fall per 100 000 inte reflekterar smittspridning på samma sätt som tidigare, se sammanfattning och avsnitt *Kommentar till statistiken*. Andelen positiva blir inte heller jämförbar med tidigare veckor eftersom det inte är samma grupp som prioriteras för provtagning.

(b) Fall med ankomstdatum till laboratorium 28 februari 2022 eller tidigare är borträknade.

## Intensivvårdade fall

Det rapporterade antalet för de två senaste veckorna bedöms stiga något på grund av eftersläpande rapportering, särskilt vad gäller aktuell rapportvecka.

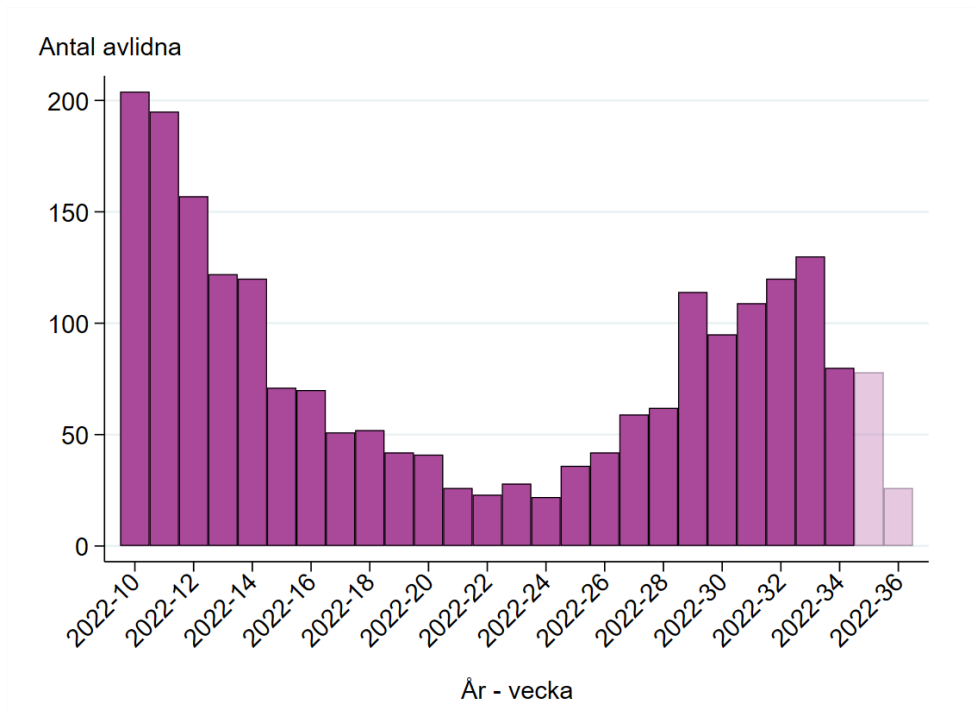
Figur 5. Antal nya intensivvårdade patienter med laboratoriebekräftad covid-19 per vecka, från vecka 10 2022 till och med aktuell rapportvecka



## Avlidna bekräftade fall

Det rapporterade antalet för de två senaste veckorna bedöms stiga något på grund av eftersläpande rapportering, särskilt vad gäller aktuell rapportvecka.

Figur 6. Antal (a) avlidna bekräftade fall per vecka, från vecka 10 2022 till aktuell rapportvecka



(a) Data för de två senaste veckorna är preliminära och kommer troligen att stiga. Data presenteras enligt det datum som personen anges ha avlidit i rapporteringssystemet SmiNet. De fåtal dödsfall som finns registrerade utan dödsdatum (14 dödsfall) finns inte med i grafen.

## Länksamling

### Data som går att ladda ner

Data över antalet bekräftade fall, IVA-vårdade och avlidna bekräftade fall per region presenteras på och går att ladda ner från vår webbplats. Fall och incidens per kommun och stadsdel finns även i veckostatistik per region respektive kommun.

#### [Covid-19 statistik](#)

### Provtagna individer

På vår webbplats finns uppdaterad information om antal provtagna individer.

#### [Antal provtagna individer covid-19](#)

### Virusvarianter

På vår webbplats redovisas senaste tillgängliga resultat från övervakningen av virusvarianter av särskild betydelse.

#### [Statistik om SARS-CoV-2 virusvarianter av särskild betydelse](#)

### Vaccinationsuppföljning

Uppföljningen av vaccinationerna mot covid-19 omfattar många olika delar. På denna sida beskrivs uppföljningen av vaccinationernas effekter och vaccinationstäckning i prioriterade grupper.

#### [Uppföljning av vaccination mot covid-19](#)

### Akut luftvägsinfektion (Hälsorapport)

Varje vecka presenteras resultaten över andelen av Sveriges befolkning som uppskattas ha blivit sjuka i en akut luftvägsinfektion under föregående vecka baserat på enkätsvar i Hälsorapports webbpanel. Hälsorapports rapportering har uppehåll till vecka 36 2022.

#### [Hälsorapports resultatsida \(Hälsorapport.se\)](#)

### Trendanalyser per region

Trendanalyser per regioner presenteras på sidan för analys och prognos. Kartor med rapporterade fall per 100 000 invånare, vecka och region finns på Folkhälsomyndighetens statistiksida.

#### [Analyser och prognoser om covid-19](#)

## Nyinlagda på sjukhus

Socialstyrelsen samlar statistik om sjukhusvårdade covid-19 patienter och data över nyinlagda patienter per vecka presenteras på Socialstyrelsens webbplats. I statistiken ingår även patienter som läggs in direkt på intensivvårdsavdelning.

[Statistik om vård och covid-19 \(Socialstyrelsen.se\)](#)

## Aktuell beläggning på sjukhus och IVA

Data över hur många patienter som vårdas på sjukhus och inom intensivvården just nu presenteras dagligen på vår webbplats på sidan om analyser och prognoser om covid-19, se rubriken *Vårdbelastning – aktuell beläggning*. Data visas nationellt samt regionvis. Data hämtas från respektive regions webbplats.

[Analyser och prognoser om covid-19](#)

## Dödsorsak covid-19

Data över avlidna med underliggande dödsorsak covid-19 har tidigare presenterats på Socialstyrelsens webbplats. Där finns statistik över åldersfördelning, regions- och kommunfördelning, samsjuklighet samt antal avlidna per dag. För mer information om hur Folkhälsomyndigheten och Socialstyrelsen följer statistiken över avlidna, se faktablad om datakällor på Socialstyrelsens webbplats.

[Avlidna i covid-19 \(Socialstyrelsen.se\)](#)

[Faktablad om datakällor för avlidna i covid-19 \(Socialstyrelsen.se\)](#)

## Överdödlighet

Analys över antalet dödsfall i Sverige varje vecka (oavsett orsak) och eventuell över- eller underdödlighet redovisas i en separat rapport på sidan om analyser och prognoser under rubriken Överdödlighet. Där ingår exempelvis diagram för det nationella läget samt och uppdelat på fler redovisningsgrupper och i relation till antalet avlidna bekräftade fall.

[Analyser och prognoser om covid-19](#)

## Covid-19 läget i världen

Världsläget för covid-19 finns sammanställt i Världshälsorganisationen WHO:s rapporter. Se även WHO:s interaktiva visualiseringar.

[WHO:s rapporter om covid-19 \(who.int\)](#)

[WHO:s interaktiva visualiseringar \(covid19.who.int\)](#)